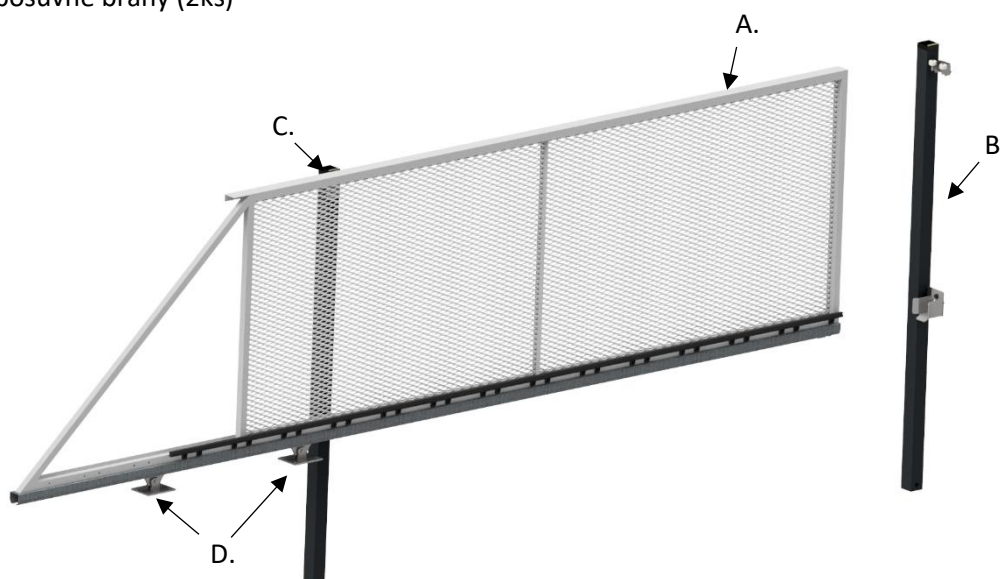




## Návod na instalaci posuvné brány

### Popis sestavy:

- A. Posuvná brána 5600x1420mm
- B. Sloupek dojezdový
- C. Sloupek vodící
- D. Vozík posuvné brány (2ks)

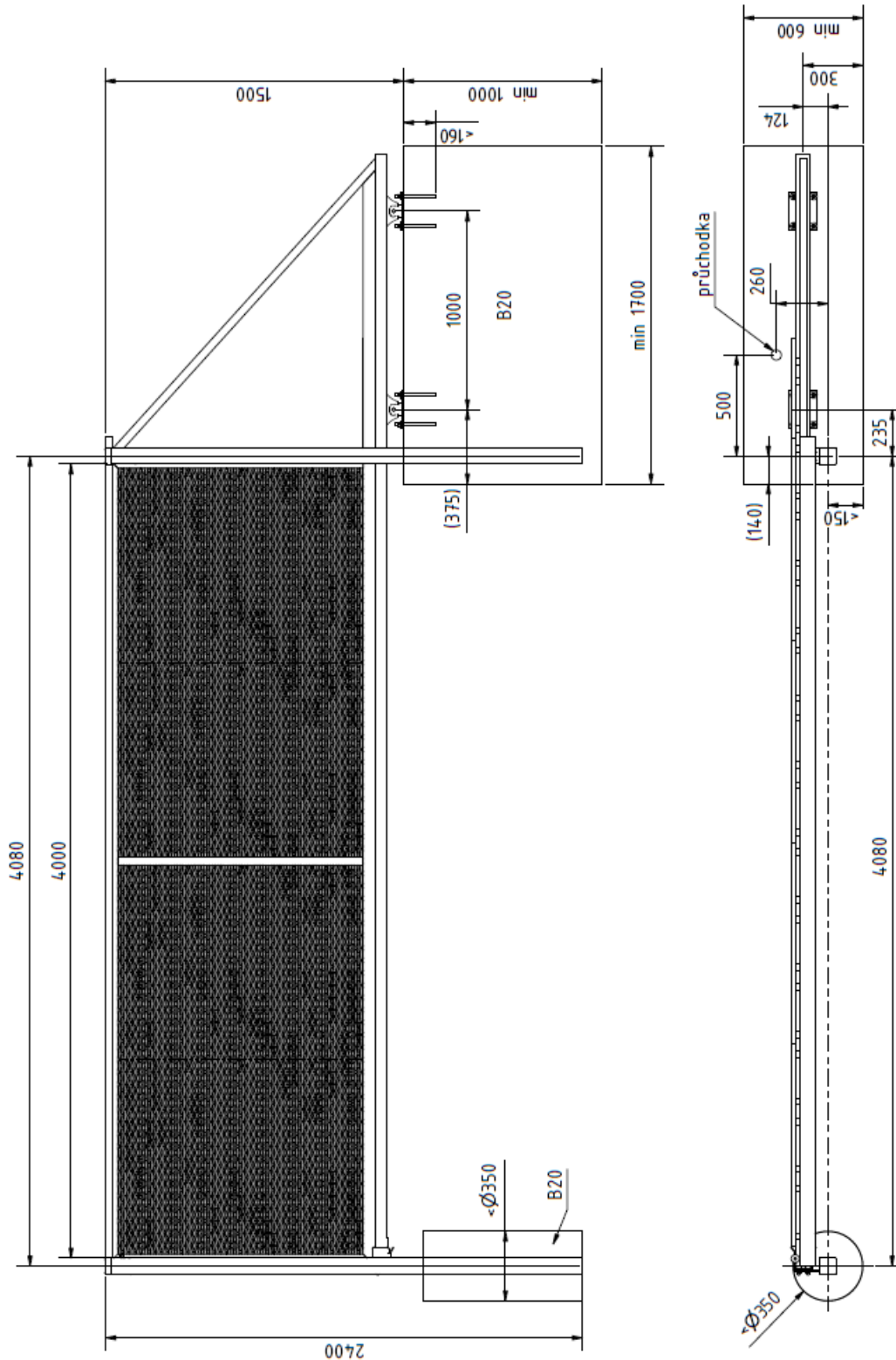


Obrázek 1 - Popis posuvné brány

### Základní informace:

- Posuvná brána je standardně dodávána jako pravá, tzn. z pohledové strany od cesty se otevírá doprava.
- Na přání lze objednat bránu levou, montážní návod je shodný.
- Na sloupky je možné se kotvit montážní sadou plotových polí TECHNOTRON-METAL.
- Sloupky jsou určeny k zabetonování, ale vozíky se kotví na již připravený betonový základ.
- Brána je dodávána s přípravou pro montáž pohonu, tzn. s nainstalovaným hřebenovým profilem M4 pro instalaci standardních pohonů.





Obrázek 2 - Schéma pro výkop

TECHNOTRON-METAL s.r.o.

Čs.Armády 367, Chrudim IV. • 537 01 Chrudim

IČ: 02299160  
DiČ: CZ02299160

www.technotron-metal.cz • info@technotron-metal.cz • +420 601 365 730

SCHRÁNKA: bmr45bi



QR web



### Postup instalace:

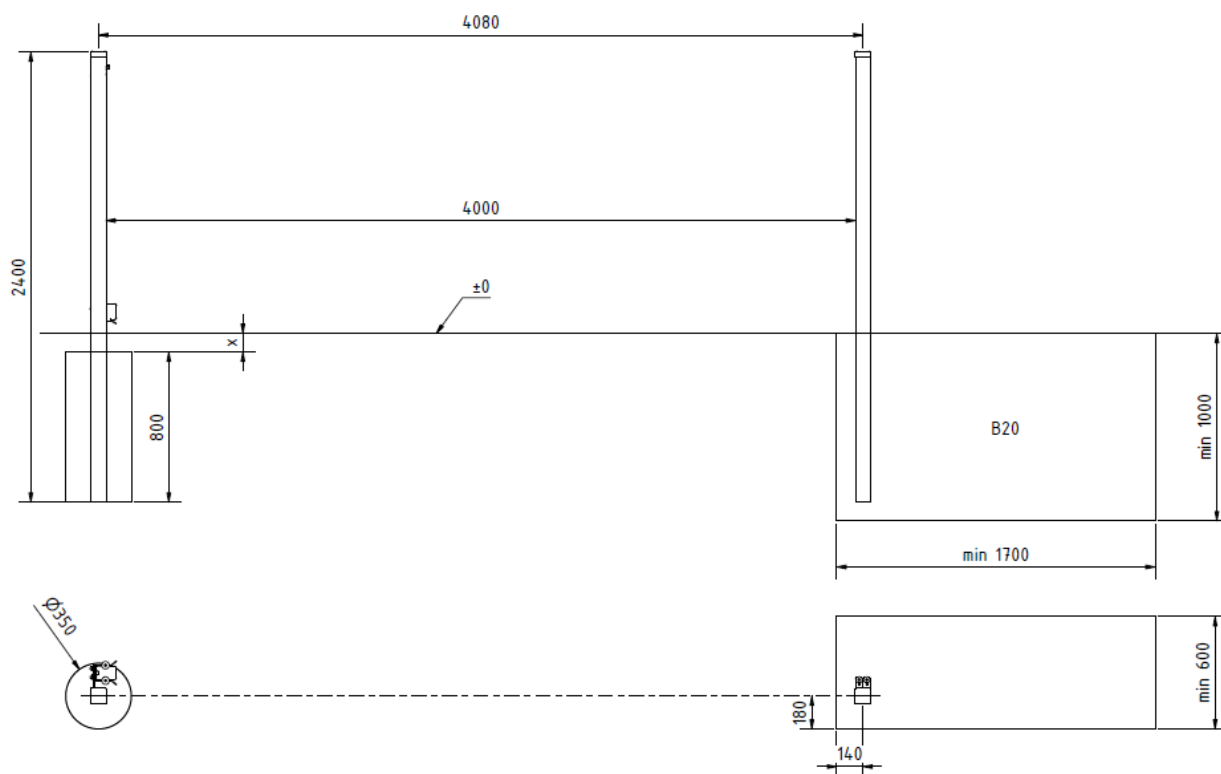
- 1) Vytyčte místa výkopu dle Obrázku 2. Před výkopem lokalizujte inženýrské sítě a jiné možné překážky. Prostor za bránou pro úplné otevření musí mít min. stejnou délku jako samostatná brána (5600mm).
- 2) Vyhlubte díru o min. rozměru 600x1700 mm do hloubky min. 1000mm, ale také díru pro dojezdový sloupek o min. průměru 350mm dle rozměrů z Obrázku 2.

TIP: Osa plotu se nejlépe naznačuje pomocí nataženého provázku.

- 3) Dno výkopu by měla tvořit propustná vrstva, např. ze ztuhlého kamení. Dále do výkopů vložte sloupek vodící, ale i dojezdový, které vhodným způsobem zafixujete do potřebné výšky, vzdálenosti a kolmosti, např. použitím dřevěných hranolů. Rozteč sloupků je 4080mm, což odpovídá průřezu 4000mm.

Doporučujeme nejprve ukotvit vodící sloupek, po částečném zatuhnutí betonu ukotvit sloupek dojezdový, aby bylo dosaženo přesného rozestupu.

- 4) Zbýlý prostor výkopu zasypte betonovou směsí (min B20) s postupným udusáváním, či vibrováním do výšky odpovídající výšce 1500mm od horní hrany plotu. Beton kolem sloupků může být v nižší výšce pro případné překrytí zámkovou dlažbou.



Obrázek 3 Beton + sloupky



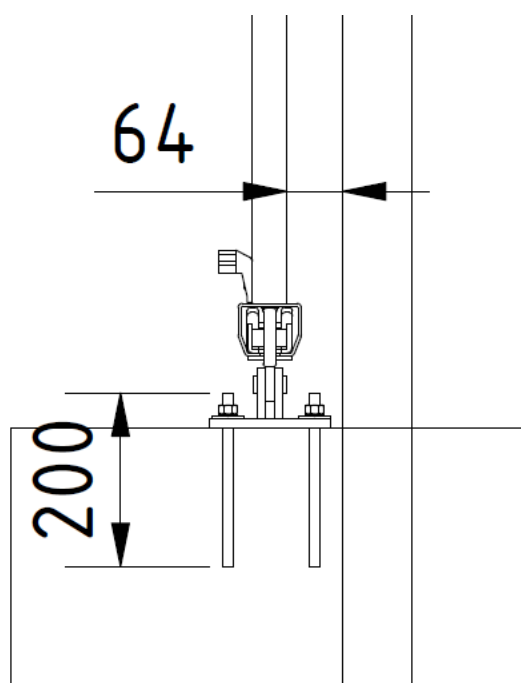
QR web



- 5) V případě použití pohonu je k nutné k motoru přivést skrz betonový základ průchodku k protažení kabeláže. Zde je potřeba dodržet rozměry a postupy výrobce pohonu.

Pozn.: Kromě přívodního kabeláže k pohonu, je potřeba počítat i s kabeláží pro čidla na sloupcích, popř. na maják.

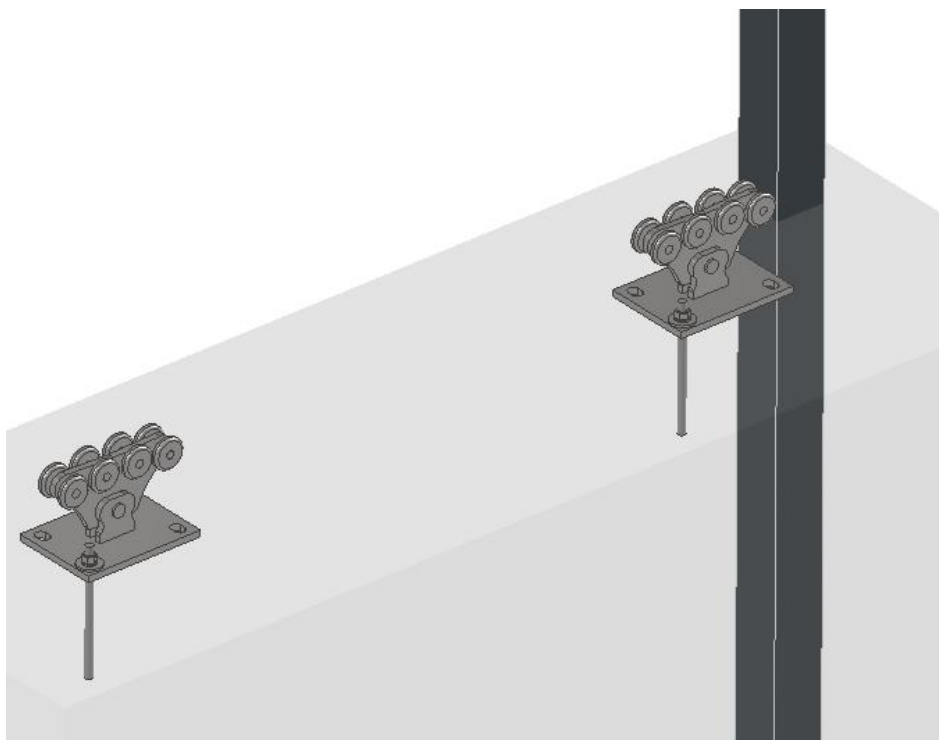
- 6) Další postupy jsou možné až po úplném vytržení betonové směsi v čase určeném producentem na základě klimatických podmínek.
- 7) Na betonový základ přeneste rozměry dle Obrázku 2 pro ukotvení vozíků a naznačte pouze 1 otvor každého vozíku. Mezi čelní plochou brány a vnitřní stranou vodícího sloupku má být mezera 64mm.



Obrázek 4 Detail umístění

- 8) Připravte si kotvicí spojovací materiál pro ukotvení vozíků posuvné brány a to 8ks závitových tyčí o min. M14 a délce 200mm, dále 8ks podložek (DIN9021), 8ks pružných podložek (DIN128) a 8ks matic M14, ale také chemickou kotvu. (kotvicí a spojovací materiál není součástí dodávky).
- 9) Naznačená místa vyvrtejte průměrem vrtáku 16mm do hloubky min. 200mm pro použití závitových tyčí M14.
- 10) Dále postupujte dle návodu výrobce chemické kotvy. Vyfoukejte z otvorů veškerý prach. Otvor naplňte chemickou kotvou, do které vložte s otáčením závitovou tyč, tak aby závit byl 30mm nad betonem.
- 11) Po zatuhnutí chemické kotvy zlehka dotáhněte vozíky ve složení podložka, pružná podložka a matice.

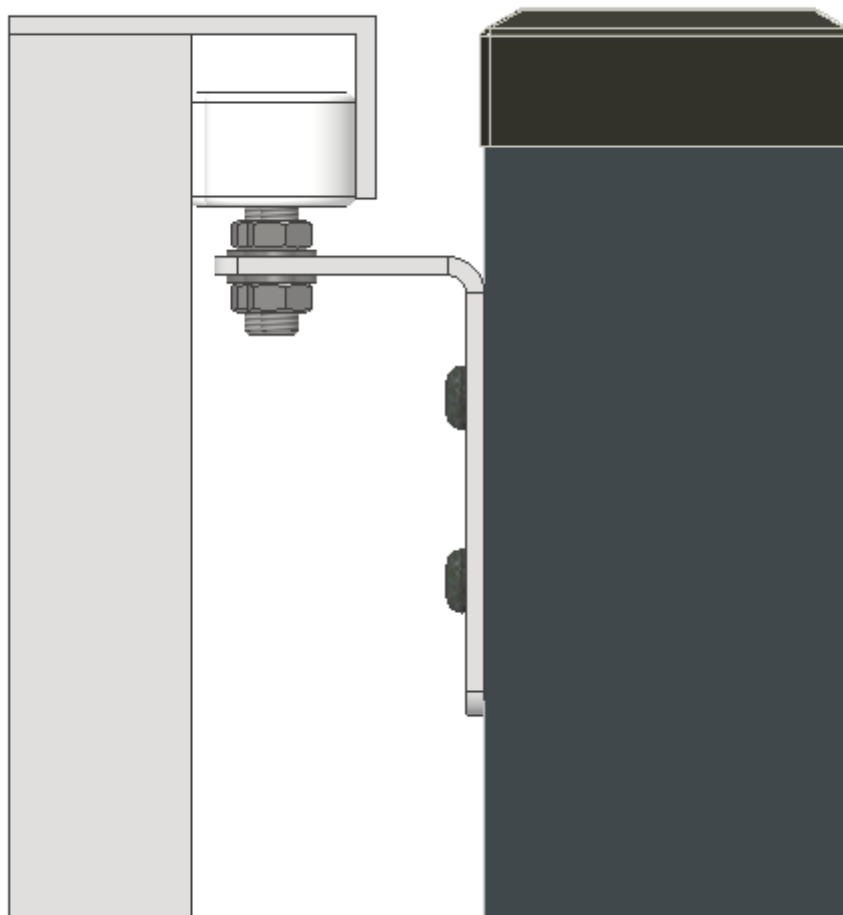




Obrázek 5 Uchycení po 1 kotvě

- 12) Ve dvou lidech nasuňte bránu na oba vozíky, nyní jde s bránou a lehkým podepíráním posouvat. Tento krok je důležitý, aby se brána nastavila do rovnoběžné polohy s osou mezi sloupky.
- 13) Je-li brána ustavena do rovnoběžného polohy s osou mezi sloupky, je dosaženo nájezdu do dojezdové kapsy, označte zbylé otvory (6ks) vozíků.
- 14) Opakujte body 10), 11) a 12), aby byla brána pevně zafixována na všech 8 kotvách.
- 15) Nastavte dojezdovou kapsu do ideální polohy a vodící rolny do polohy dle Obrázku 6, tak aby každá z kladek se lehce dotýkala o jednu ze stěn.
- 16) V případě varianty s pohonem postupujte dle návodu dodavatele.
- 17) Nyní je brána připravena k užívání.





Obrázek 6 Detail na vodící kladky

**Všechny postupy uvedené v tomto návodu jsou doporučeny. Dodavatel ani prodejce nenesou případné reklamace vycházející ze svépomocné instalace.**



◀QR web